

# Satzung über den Rettungsdienstbereichsplan

2016



**Landkreis Jerichower Land**

**Anschrift:**

Landkreis Jerichower Land  
Vorstand für Ordnung, Bau und Umwelt  
SG Brand- und Katastrophenschutz und Rettungswesen  
Bahnhofstraße 9  
39288 Burg

**E-Mail-Adresse:**

VorstandII@lkjl.de

**Internet:**

[www.lkjl.de](http://www.lkjl.de)

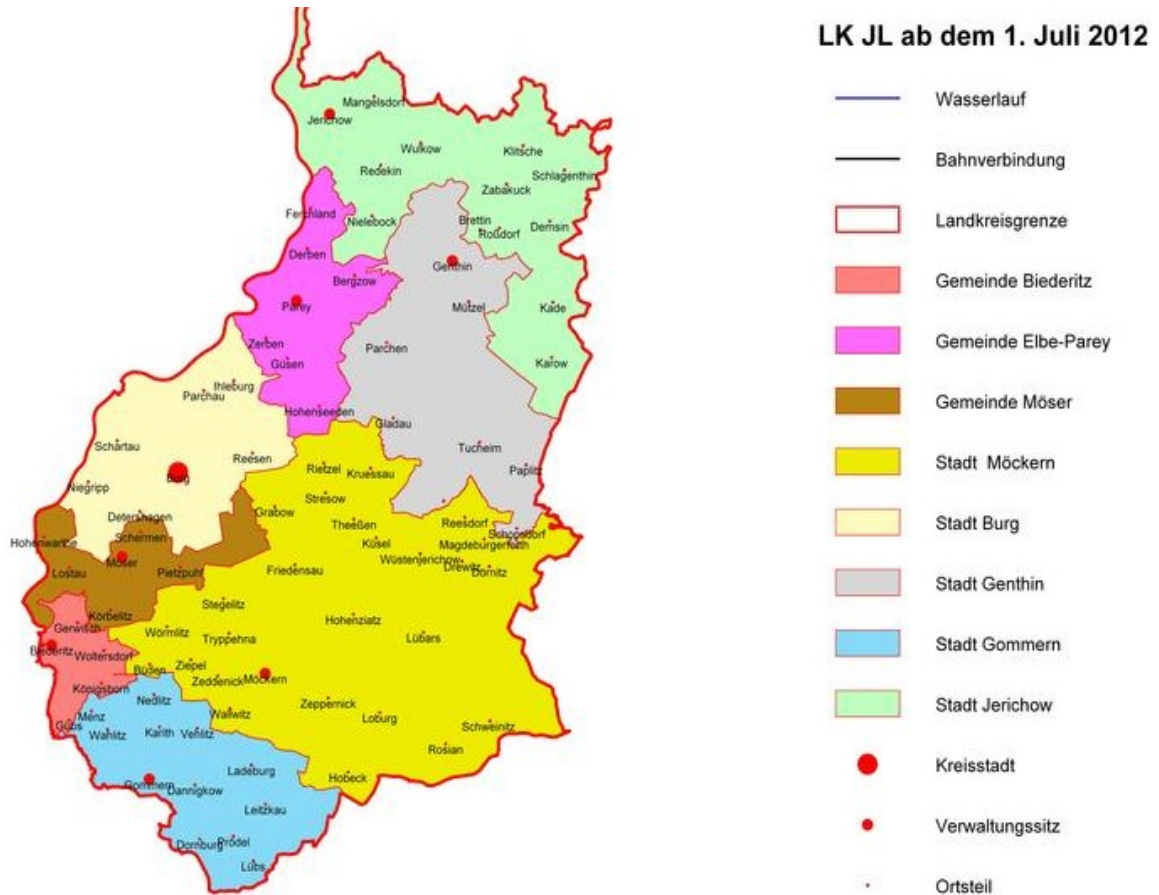


Inhaltsübersicht	Seiten
<b>§ 1 Rettungsdienstbereich Jerichower Land</b> .....	3
<b>§ 2 Grenzüberschreitender Rettungsdienst</b> .....	3
(1) BAB 2 Magdeburg und Börde	
(2) BAB 2 Potsdam Mittelmarkt	
(3) Salzlandkreis (bei Hochwasser)	
<b>§ 3 Versorgungsziele</b> .....	4
<b>§ 4 Rettungsdienstleitstelle</b> .....	4
(1) Standort	
(2) Erreichbarkeit	
(3) Materielle Ausstattung	
(4) Personelle Besetzung	
<b>§ 5 Rettungsmittel</b> .....	5
(1) Notarzteinsatzfahrzeug (NEF)	
(2) Rettungstransportwagen (RTW)	
(3) Mehrzwecktransportfahrzeug (MZF)	
(4) Materielle Ausstattung	
(5) Personelle Besetzung	
(6) Krankenhausstandorte zur Notfallannahme	
<b>§ 6 Notarztsystem</b> .....	6
(1) Notarztsysteme	
(2) Ärztlicher Leiter Rettungsdienst (ÄLRD)	
(3) Leitender Notarzt (LNA) Organisatorischer Leiter Rettungsdienst (OrgL)	
(4) NEF Standorte mit Versorgungsbereichen .....	7-10
<b>§ 7 Rettungswachen</b>	
(1) Zuordnung .....	11
(2) RTW Standorte mit Versorgungsbereichen .....	12-18
<b>§ 8 Maßnahmen zur Bewältigung und Sicherstellung bei Ereignissen mit einer großen Anzahl von Erkrankten und Verletzten Personen</b> .....	19
<b>§ 9 Mitwirkung im Katastrophenschutz</b> .....	19
<b>§ 10 Konzessionierung</b> .....	19
<b>§ 11 Finanzierung des Rettungsdienstes</b> .....	19
<b>§ 12 Bereichsbeirat</b> .....	20
<b>§ 13 Maßnahmen der Qualitätssicherung</b> .....	20
<b>§ 14 Schlussbestimmungen</b> .....	20
 <b>Anlagen:</b>	
Anlage 1: Zuordnung der Orte zu den Notarztstandorten .....	22-24
Anlage 2: Zuordnung der Orte zu den RTW-Standorten .....	25-27
Anlage 3: Notarztstandorte .....	28
Anlage 4: RTW-Standorte .....	29
Anlage 5: Leistungserbringer .....	30
Anlage 6: Mitglieder des Rettungsdienstbereichsplanes .....	31



## § 1 Rettungsdienstbereich Jerichower Land

Karte nach Einheitsgemeinden:



### Statistische Angaben:

Einwohner: 91.359 (Stand 31.12.2014)  
 Fläche: 1.567,77 km<sup>2</sup>

## § 2 Grenzüberschreitender Rettungsdienst

**(1) BAB 2 Magdeburg und Börde**  
 Vereinbarung nicht gegeben.

**(2) BAB 2 Potsdam Mittelmarkt**  
 Vereinbarung nicht gegeben.

**(3) Salzlandkreis (bei Hochwasser)**  
 Nach öffnen des Pretziener Wehrs sind die Gemeinden Plätzky und Pretzien durch den Rettungsdienst des Salzlandkreises nicht mehr erreichbar. Gemäß Vereinbarung vom 07.01.1991 zwischen dem ehemaligen Landkreis Schönebeck und dem ehemaligen Landkreis Burg, werden alle rettungsdienstlichen Maßnahmen für die Gemeinden Plätzky und Pretzien durch den Landkreis Jerichower Land abgesichert.



### § 3 Versorgungsziele

Die Organisation des Rettungsdienstes im Jerichower Land erfolgt auf Grundlage des gültigen Rettungsdienstgesetzes des Landes Sachsen-Anhalt (RettdG-LSA).

Der Rettungsdienst ist als Bestandteil der Daseinsvorsorge eine öffentliche Aufgabe der Gesundheitsvorsorge und der Gefahrenabwehr und wirkt im Katastrophenschutz mit. Es ist eine flächendeckende und bedarfsgerechte medizinische Versorgung der Bevölkerung und der qualifizierten Patientenbeförderung mit Leistungen des bodengebundenen Rettungsdienstes sicher zu stellen. Durch Mittel der Luftrettung wird der bodengebundene Rettungsdienst unterstützt.

Träger des bodengebundenen Rettungsdienstes ist der Landkreis. Er nimmt die Aufgaben im Rahmen des eigenen Wirkungskreises wahr.

Der Rettungsdienstbereichsplan enthält Grundzüge für die Struktur des bodengebundenen Rettungsdienstes im Rettungsdienstbereich des Landkreises Jerichower Land.

Das Gutachten von der Forschungs- und Planungsgesellschaft für Rettungswesen, Brand- und Katastrophenschutz FORPLAN aus Bonn, vom 09.09.2013 mit der 1. Ergänzung vom 16. März 2015 und der 2. Ergänzung vom 14. Dezember 2015, prüft die bestehenden Standorte der Rettungswachen sowie die bedarfsgerechte Rettungsmittelvorhaltung. Der Rettungsdienstbereichsplan trifft somit grundsätzliche Festlegungen zur Sicherung der Leistungsfähigkeit des Rettungsdienstes im Landkreis Jerichower Land. Eine Zuordnung der Orte zu den einzelnen Standorten ist in Anlage 1 und 2 zu erkennen.

### § 4 Rettungsdienstleitstelle

#### (1) Standort

Die Rettungsleitstelle als Einsatzleitstelle (ELST) des Landkreises Jerichower Land befindet sich in 39288 Burg, Bahnhofstraße 9, Haus 2. Es handelt sich dabei um eine integrierte Leitstelle für den Bereich Brand-, Katastrophenschutz und Rettungswesen.

#### (2) Erreichbarkeit

Die Einsatzleitstelle ist ständig erreichbar über:

Notruf: 112

Telefon: 03921 949 3850/3851/3808 oder 03921 72650/726280

Fax: 03921 949 3899/9499539

E-Mail: [Zentrale@lkjl.de](mailto:Zentrale@lkjl.de)

#### (3) Materielle Ausstattung

Die Einsatzleitstelle im Landkreis Jerichower Land wurde Räumlich, Materiell und Technisch entsprechend der aktuellen Rechtlichen Grundlagen der DIN 50518 ausgestattet.

Die Funkanlagen sind entsprechend der BOS zur Alarmierung und der Kommunikation gegeben. Unabhängig davon sind die Kommunikationsmöglichkeiten in Form von Analog- und Digital-Funk fortzuführen, da noch nicht alle Funkteilnehmer die digitalen Voraussetzungen besitzen.

#### (4) Personelle Besetzung

Die Leitstelle ist täglich Montag-Sonntag 00:00 Uhr-24:00 Uhr mit mind. 2 Disponenten besetzt. Der Einsatz erfolgt nach Dienstplan im Wechselschicht-System gemäß TVöD. Die Disponenten besitzen mindestens die Qualifikation Rettungssanitäter, Gruppenführer der Feuerwehr, BOS-Sprechfunk und Einsatzbearbeiter von Leitstellen.



## § 5 Rettungsmittel

### (1) Notarzteinsetzfahrzeug (NEF) entsprechend DIN 75079

#### Anzahl

Genthin	1 Notarzteinsetzfahrzeug
Burg	1 Notarzteinsetzfahrzeug
Gommern	1 Notarzteinsetzfahrzeug (Standort Vogelsang)

### (2) Rettungstransportwagen (RTW) entsprechend DIN EN 1789

#### Anzahl

Genthin	1 Rettungstransportwagen
Hohenseeden	1 Rettungstransportwagen
Burg	1 Rettungstransportwagen
Burg	1 Schwerlastrettungstransportwagen (ohne personelle Besetzung)
Möser	1 Rettungstransportwagen
Gommern	1 Rettungstransportwagen
Möckern	1 Rettungstransportwagen
Drewitz	1 Rettungstransportwagen (Mögliche Inbetriebnahme 2017)

### (3) Mehrzwecktransportfahrzeug (MZF)

Burg	1 Mehrzweckfahrzeug entsprechend RTW Ausstattung
------	--

### (4) Materielle Ausstattung

Die materielle Ausstattung der Rettungsmittel entspricht § 17 RettDG-LSA.

### (5) Personelle Besetzung

Die personelle Besetzung entspricht § 18 RettDG-LSA.

### (6) Krankenhausstandorte im Landkreis Jerichower Land zur Notfallannahme

- Krankenhaus Genthin (einschränkte Aufnahmemöglichkeit )
- Krankenhaus Burg



## § 6 Notarztsystem

### (1) Notarztsysteme

Entsprechend gültigem Rettungsdienstgesetz LSA obliegt die Sicherstellung der notärztlichen Versorgung der Kassenärztlichen Vereinigung Sachsen-Anhalt (KVSA).

Im Landkreis Jerichower Land werden zur Sicherstellung der notärztlichen Versorgung durch die Kassenärztlichen Vereinigung Sachsen-Anhalt (KVSA) drei Notarztstandorte besetzt:

1. Notarztstandort Genthin mit tägl. 24 h Besetzung aus KH Genthin
2. Notarztstandort Burg mit tägl. 24 h Besetzung
3. Notarztstandort Gommern mit 24 h Besetzung aus KH Vogelsang

Eine Standortverlegung des NEF Gommern in Richtung L246 a ist anvisiert.

### (2) Ärztlicher Leiter Rettungsdienst (ÄLRD)

Im Landkreis Jerichower Land ist gemäß § 10 RettDG LSA ein Ärztlicher Leiter Rettungsdienst bestellt.

Zu den Aufgaben des ÄLRD gehört die Beratung des Trägers in Angelegenheiten des Rettungsdienstes, die Mitwirkung bei der Erstellung des Bereichsplanes, die Überwachung der Tätigkeit der Einsatzleitstelle und der Qualifikation des Rettungsdienstpersonals.

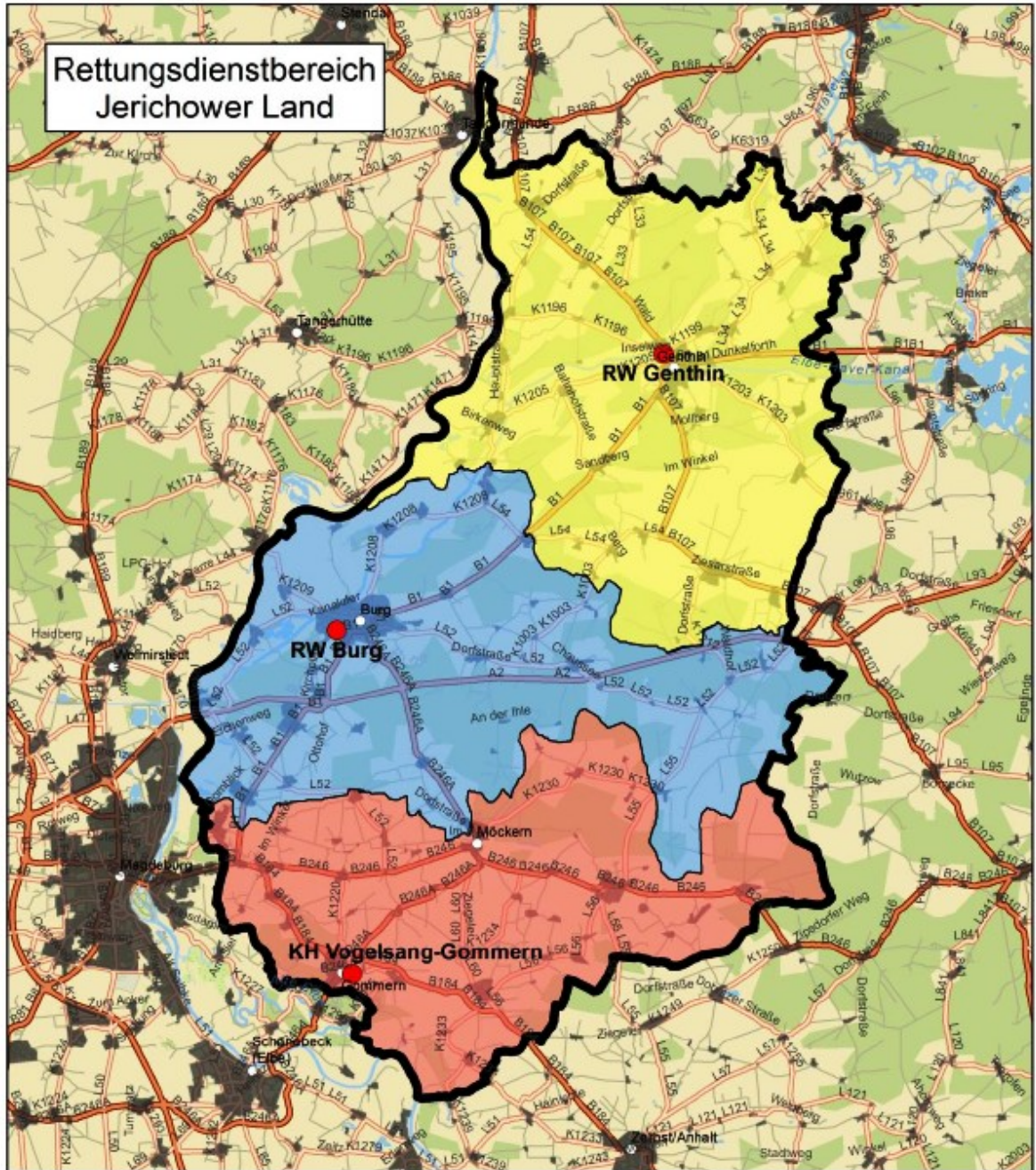
### (3) Leitender Notarzt (LNA) Organisatorischer Leiter Rettungsdienst (OrgL)

Der Landkreis Jerichower Land unterhält Leitende Notärzte. Diese werden im Bedarfsfall durch die Einsatzleitstelle als LNA alarmiert.

Weiterhin ist im Landkreis auch ein Organisatorischer Leiter Rettungsdienst zur technisch-organisatorischen Sicherstellung der Notfallrettung zuständig.

**(4) NEF Standorte mit Versorgungsbereichen**

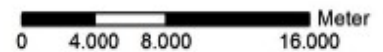
Der Landkreis Jerichower Land, als Träger des Rettungsdienstes, bedient sich zur Durchführung des Rettungsdienstes einem geeigneten Leistungserbringer und erteilt dazu die Konzession.



**Darstellung der optimierten Versorgungsbereiche im Landkreis Jerichower Land**

**Legende**

- Notarztstandort
- Kreisgrenze
- Versorgungsbereich Burg
- Versorgungsbereich Genthin
- Versorgungsbereich Vogelsang-Gommern





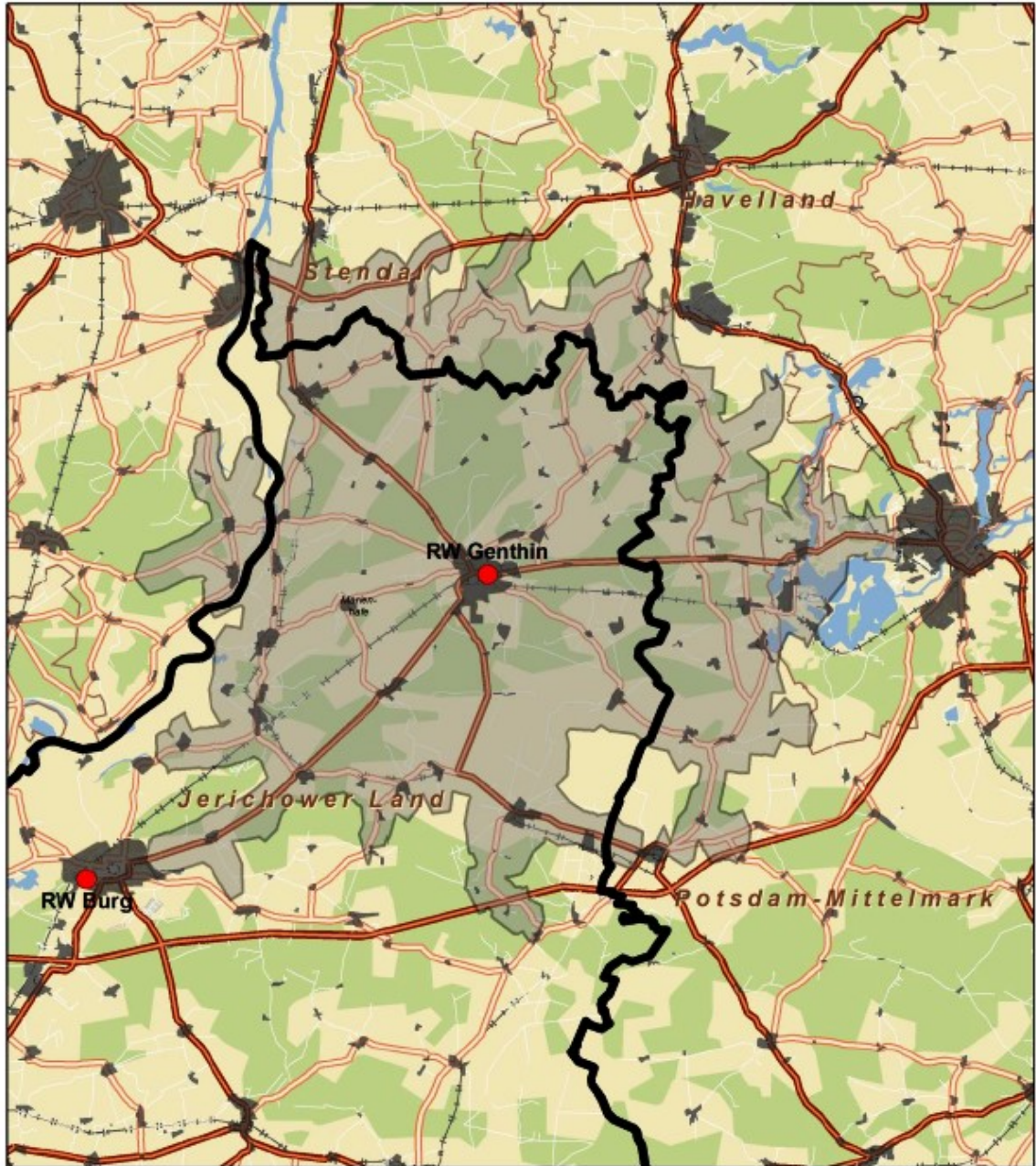


#### (4.1) NEF Standort Genthin

Besetzt: 1 RTW täglich 24 Stunden

Standort: Werderstraße 2, 39307 Genthin

Objekt: Gebäude des DRK JL



©FORPLAN

#### 20-Minuten-Eintreffzeit-Isochrone NEF

##### Legende

-  Notarztstandort
-  Kreisgrenze
-  Abdeckung RW Genthin

0 3.000 6.000 12.000 Meter

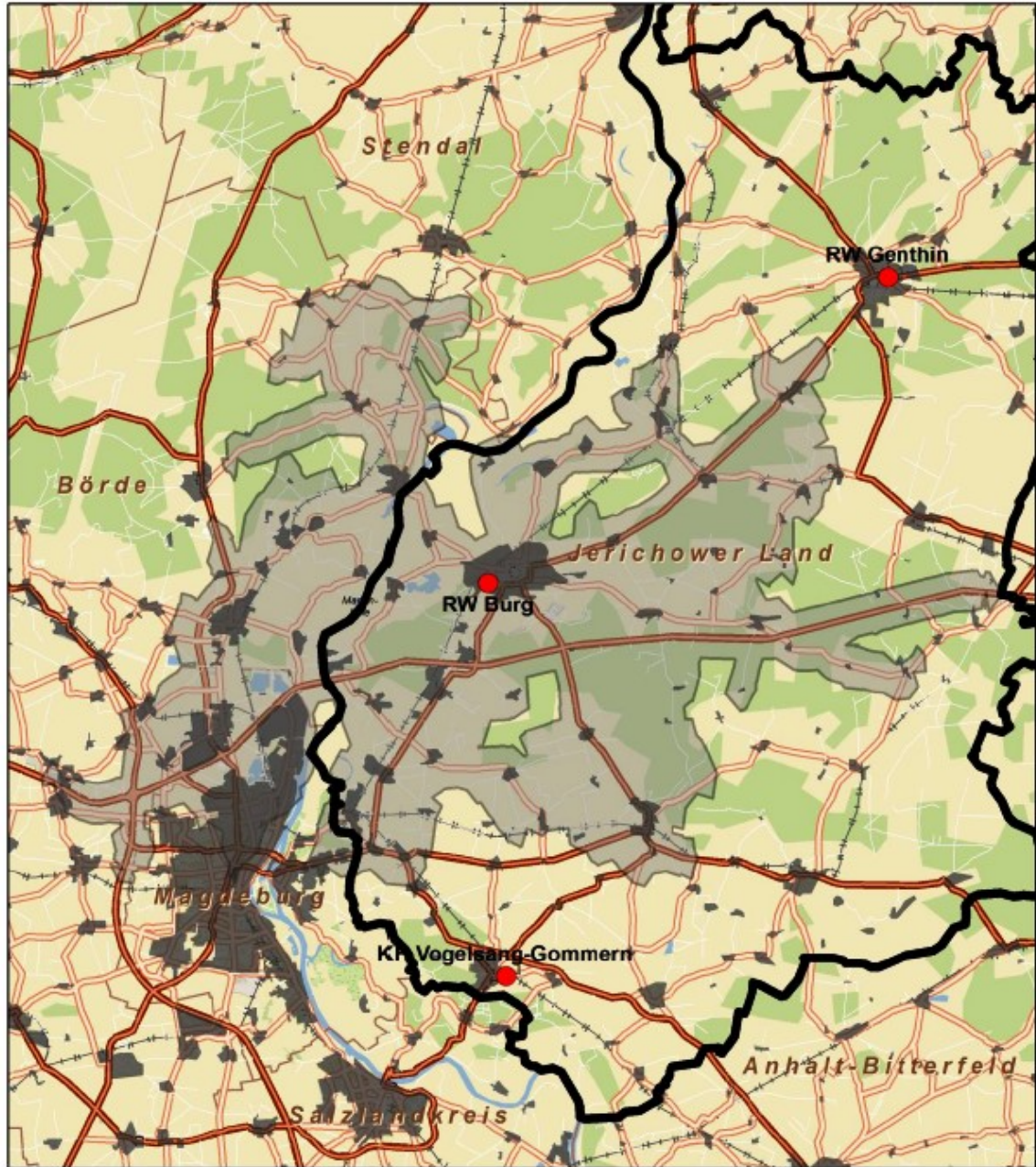


#### (4.2) NEF Standort Burg

Besetzt: 1 RTW täglich 24 Stunden



Standort: In der Alten Kaserne 13, 39288 Burg

Objekt: Gebäude des DRK JL



**20-Minuten-Eintreffzeit-Isochrone NEF**

#### Legende

-  Notarztstandort
-  Kreisgrenze
-  Abdeckung RW Burg

0 3.000 6.000 12.000 Meter

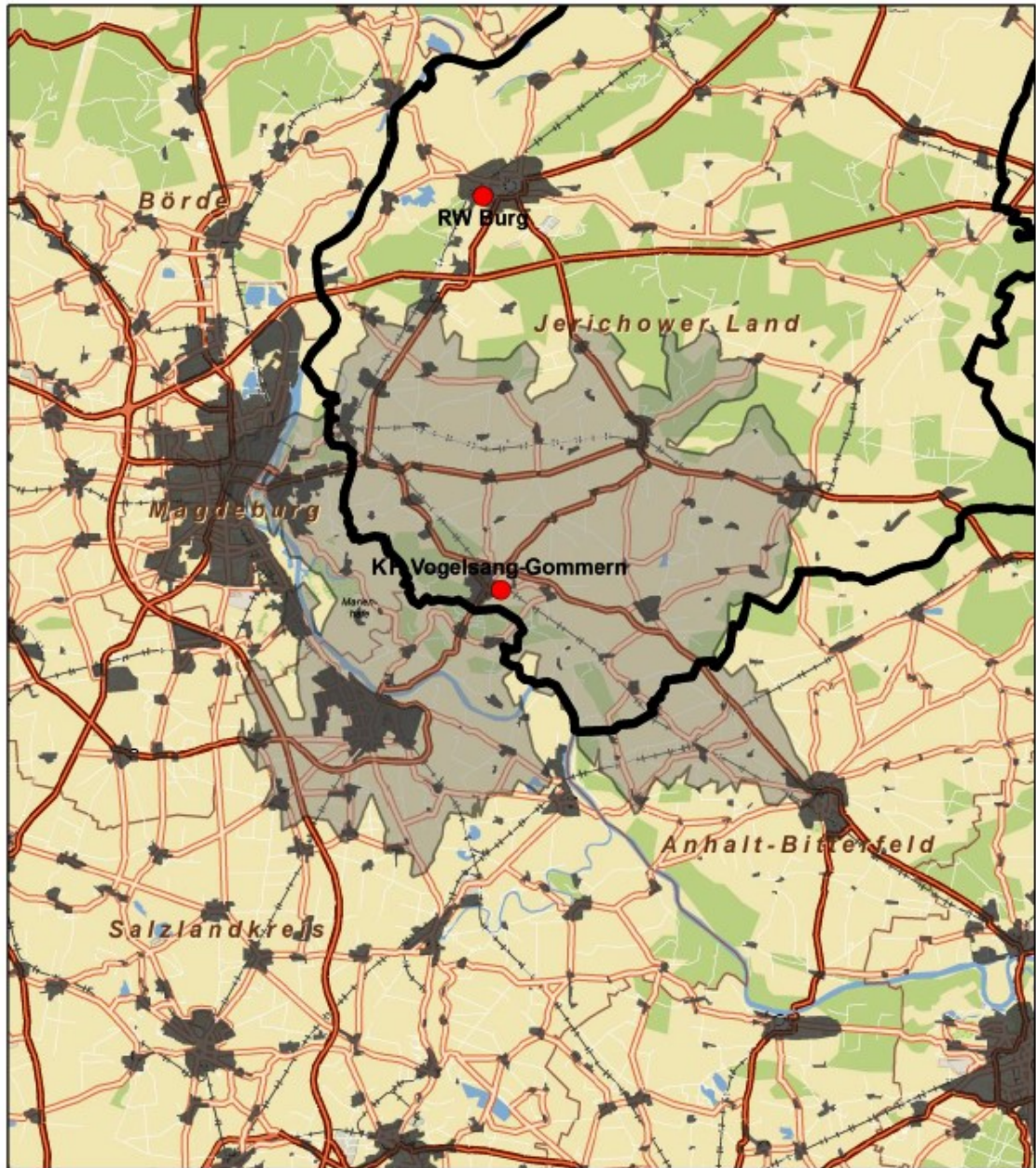


#### (4.3) NEF Standort Gommern

Besetzt: 1 RTW täglich 24 Stunden

Standort: Straße der Jugend 8, 39245 Gommern

Objekt: Mietobjekt der Stadt Gommern

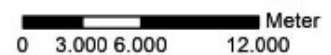


©FORPLAN

#### 20-Minuten-Eintreffzeit-Isochrone NEF

##### Legende

- Notarztstandort
- Kreisgrenze
- Abdeckung KH Vogelsang-Gommern

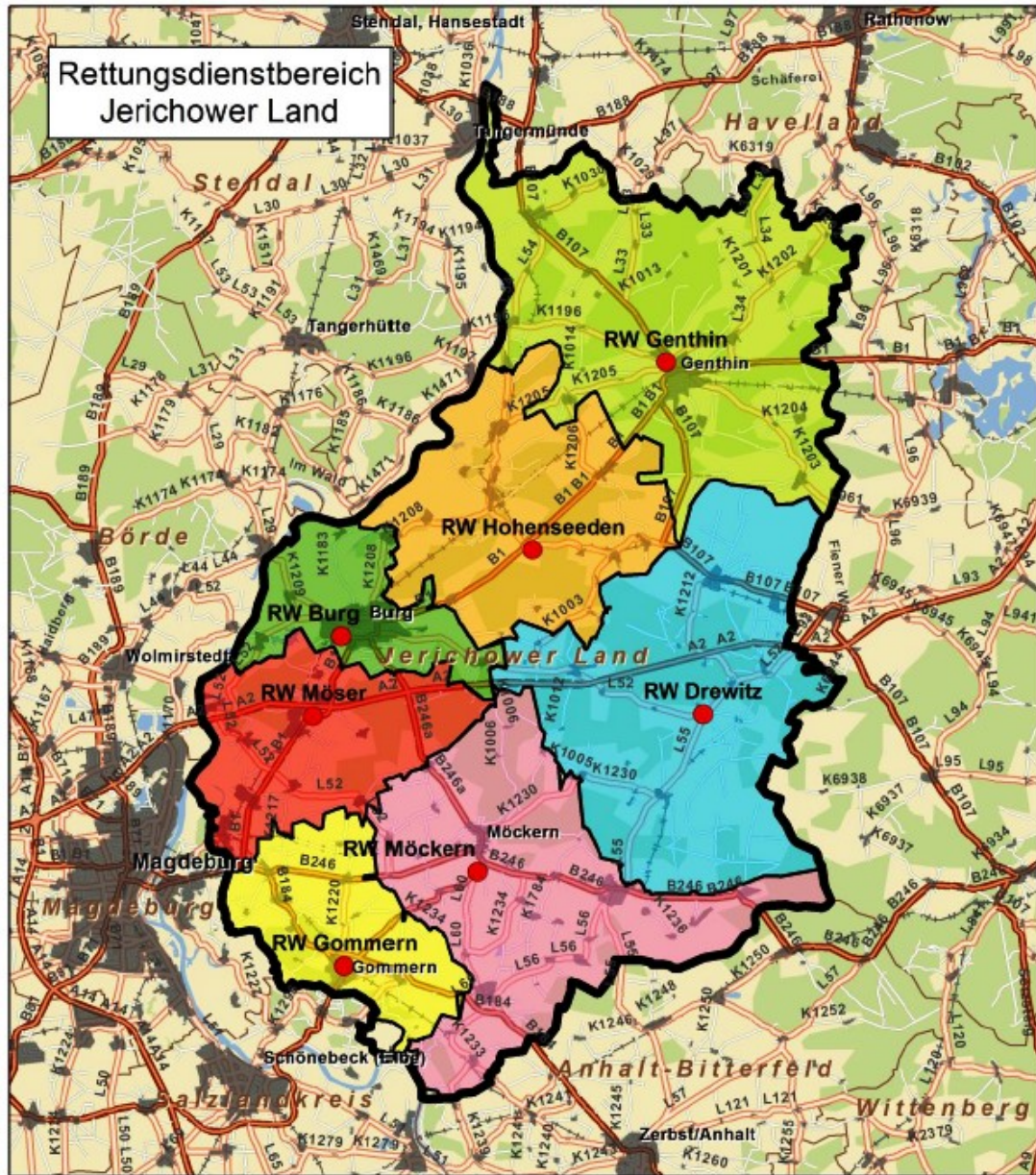


## § 7 Rettungswachen

### (1) Zuordnung

Der Landkreis Jerichower Land, als Träger des Rettungsdienstes, bedient sich zur Durchführung des Rettungsdienstes einem geeigneten Leistungserbringer und erteilt dazu die Konzession.

### (2) RTW Standorte mit Versorgungsbereichen



**Darstellung der optimierten Versorgungsbereiche im Landkreis Jerichower Land**

#### Legende

- |  |                            |  |                                |
|--|----------------------------|--|--------------------------------|
|  | Rettungswache              |  | Versorgungsbereich Gommern     |
|  | Kreisgrenze                |  | Versorgungsbereich Hohenseeden |
|  | Versorgungsbereich Burg    |  | Versorgungsbereich Möckern     |
|  | Versorgungsbereich Drewitz |  | Versorgungsbereich Möser       |
|  | Versorgungsbereich Genthin |  |                                |

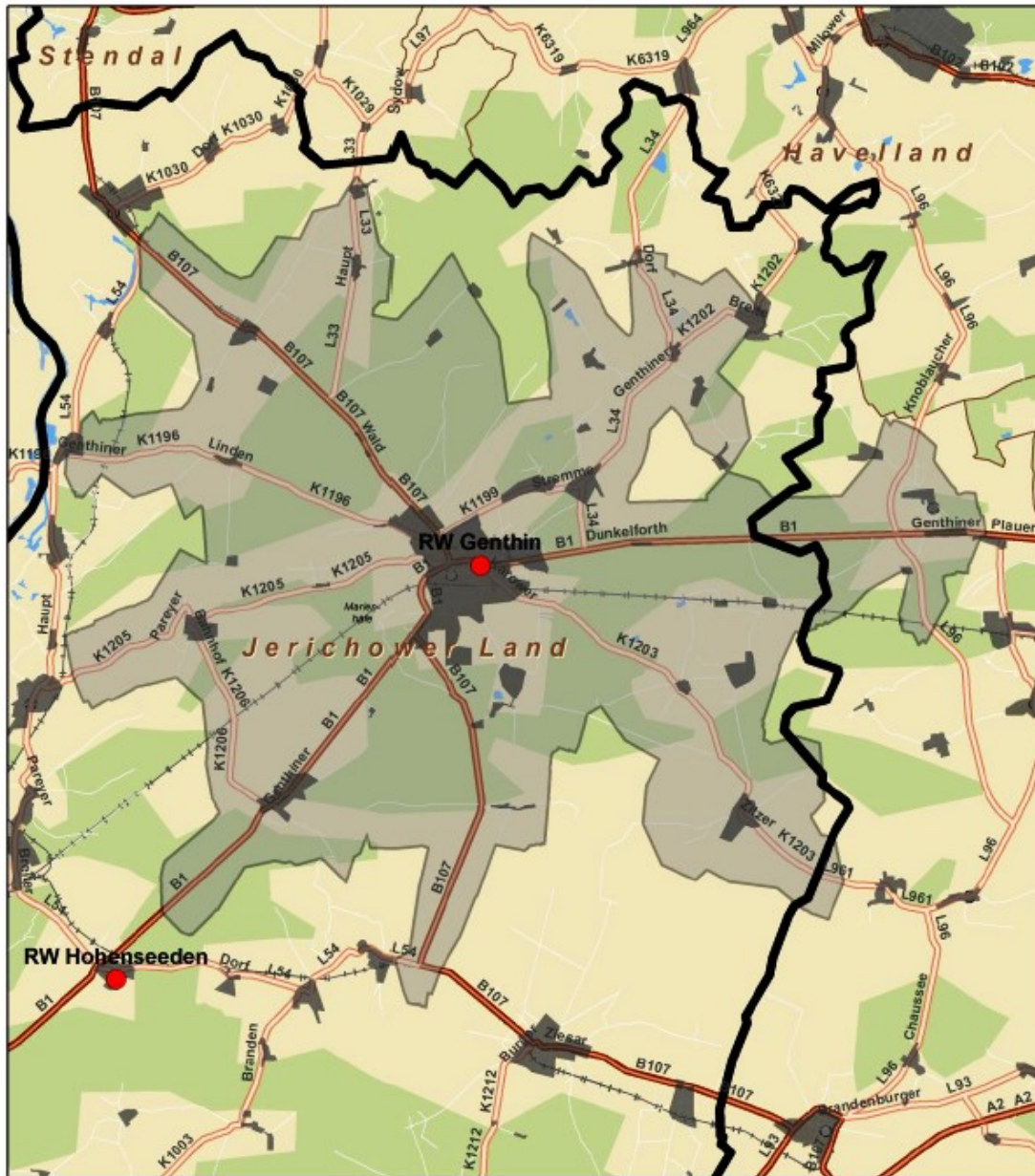
0 4.000 8.000 16.000 Meter

## 2.1 Rettungswache Genthin

Besetzt: 1 RTW täglich 24 Stunden

Standort: Werderstraße 2, 39307 Genthin

Objekt: Gebäude des DRK JL



©FORPLAN

### 12-Minuten-Eintreffzeit-Isochrone RTW

#### Legende

- Rettungswachen
- Kreisgrenze
- Abdeckung RW Genthin





## **2.2 Rettungswache Hohenseeden**

Besetzt: 1 RTW täglich 24 Stunden

Standort: Rietzler Weg 4, 39317 Hohenseeden

Objekt: Mietobjekt der Gemeinde Elbe-Parey

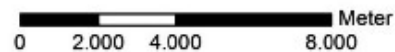


©FORPLAN

## 12-Minuten-Eintreffzeit-Isochrone RTW

### Legende

- Rettungswachen
- Kreisgrenze
- Abdeckung RW Hohenseeden



### 2.3 Rettungswache Burg

Besetzt:

- 1 RTW täglich 24 Stunden
- 1 MZF von Mo.-Fr. von 07:00-19:00 Uhr
- 1 Schwerlastrettungstransportwagen (ohne Personelle Besetzung)



Standort:  
Objekt:

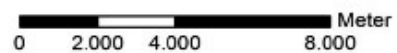
In der Alten Kaserne 13, 39288 Burg  
Gebäude des DRK JL



### 12-Minuten-Eintreffzeit-Isochrone RTW

#### Legende

- Rettungswachen
- Kreisgrenze
- Abdeckung RW Burg

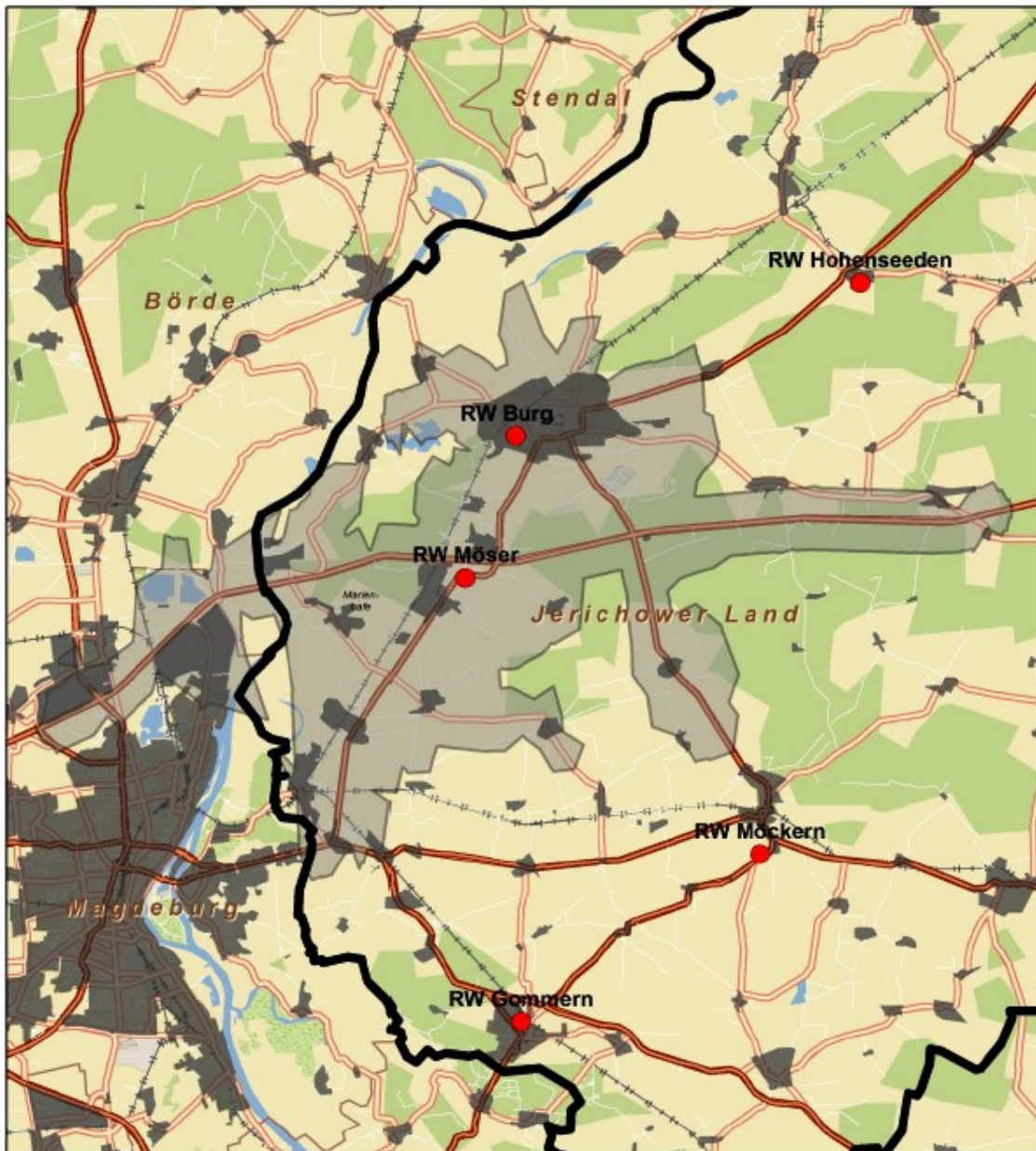


## 2.4 Rettungswache Möser

Besetzt: 1 RTW täglich 24 Stunden

Standort: Brunnenbreite 1, 39291 Möser  
Objekt: Gebäude des DRK JL





### 12-Minuten-Eintreffzeit-Isochrone RTW

#### Legende

- Rettungswache
- Kreisgrenze
- Abdeckung RW Möser

0 2.000 4.000 8.000 Meter

### 2.5 Rettungswache Gommern

Besetzt: 1 RTW täglich 24 Stunden

Standort: Max-Planck-Straße 13, 39245 Gommern

Objekt: Gebäude des DRK JL

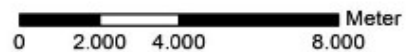


©FORPLAN

## 12-Minuten-Eintreffzeit-Isochrone RTW

### Legende

- Rettungswachen
- Kreisgrenze
- Abdeckung RW Gommern

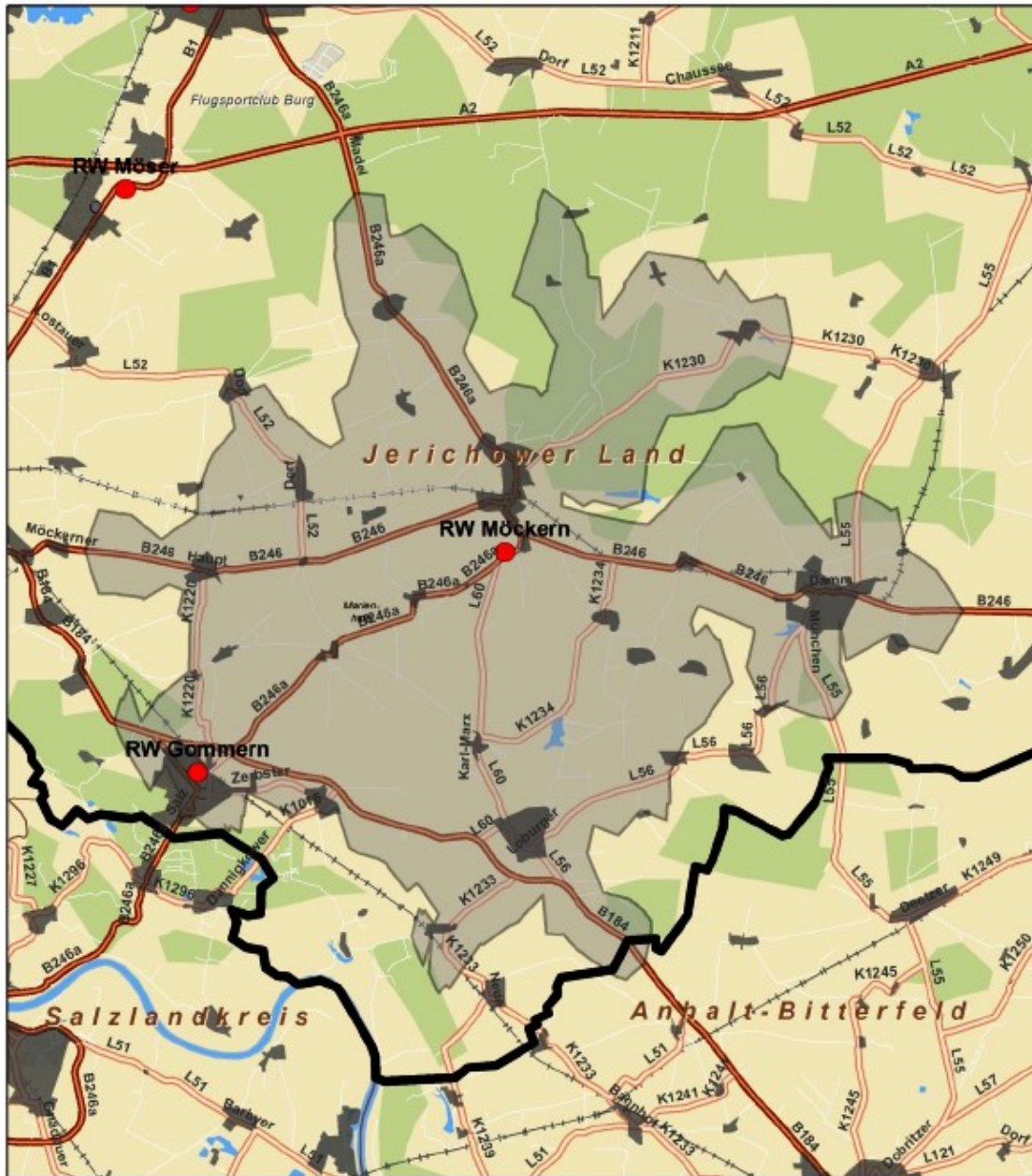


## 2.6 Rettungswache Möckern

Besetzt: 1 RTW täglich 24 Stunden

Standort: Loburger Straße 11, 39291 Möckern

Objekt: Mietobjekt der Stadt Möckern

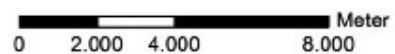


©FORPLAN

### 12-Minuten-Eintreffzeit-Isochrone RTW

#### Legende

- Rettungswache
- Kreisgrenze
- Abdeckung RW Mückern

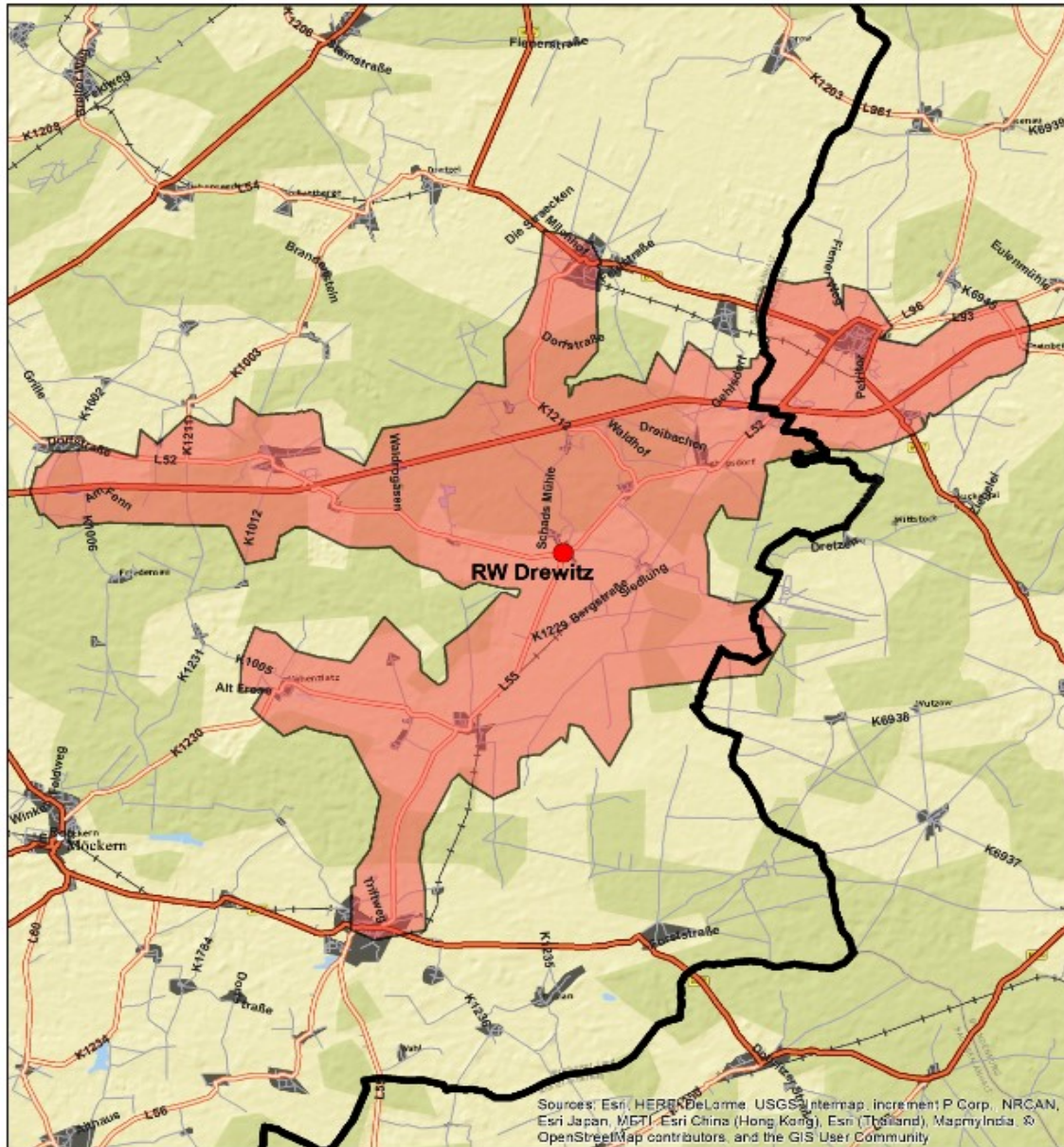


### 2.7 Rettungswache Drewitz (\*Mögliche Inbetriebnahme 2017)

Besetzt: 1 RTW täglich 24 Stunden

Standort: Unbekannt

Objekt:

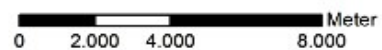


©Forplan

### **12-Minuten-Hilfsfrist-Isochrone RTW**

#### **Legende**

- Rettungswache
- Kreisgrenze
- Abdeckung RW Drewitz



## **§ 8 Maßnahmen zur Bewältigung und Sicherstellung der Rettungsdienstlichen Versorgung bei Ereignissen mit einer großen Anzahl von Erkrankten und Verletzten Personen**

- (1) Entsprechend § 34 RettDG LSA in Verbindung mit § 7 Abs. 2 Katastrophenschutzgesetz LSA hat der Landkreis Jerichower Land einen Sonderplan zur Bewältigung und Sicherstellung der rettungsdienstlichen Versorgung für besondere Gefahrenlagen eines Ereignisses



mit einer großen Anzahl von erkrankten oder verletzten Personen (Massenanfall von Verletzten-MANV) erarbeitet und schreibt diesen bei Bedarf fort.

- (2) Gemäß § 35 Abs. 3 RettDG LSA hat der Träger des Rettungsdienstes bei einem Ereignis mit einer großen Anzahl von erkrankten oder verletzten Personen eine rettungsdienstliche Einsatzleitung vorzuhalten und einzusetzen. Näheres Regelt das MANV-Konzept des Landkreis Jerichower Landes.
- (3) Durch den Träger werden geeignete Notärzte zum Leitenden Notarzt nach § 35 Abs. 1 RettDG LSA berufen.
- (4) Durch den Landkreis werden geeignete Mitarbeiter im Rettungsdienst zum Organisatorischen Leiter Rettungsdienst entsprechend § 35 Abs. 2 RettDG LSA berufen.
- (5) Die Planung und Einsatzbewältigung eines Ereignisses mit einer großen Anzahl von erkrankten und verletzten Personen erfolgt entsprechend § 34 Abs. 6 RettDG LSA mit ehrenamtlichen Strukturen des Leistungserbringers.

## **§ 9 Mitwirkung im Katastrophenschutz**

Der Landkreis Jerichower Land hat gemäß Aufstellungserlass Katastrophenschutz (AufstErKatS LSA) vom 24.01.2011 Fachdienste vorzuhalten. Der Leistungserbringer hat an der Aufstellung von Fachdienst Sanität, Fachdienst Betreuung und dem Fachdienst Wasserrettung mitzuwirken.

Diese Verpflichtung entspricht § 1 Abs. 2 Satz 1 RettDG LSA, demnach arbeitet der Rettungsdienst im Katastrophenschutz mit.

## **§ 10 Konzessionierung**

Mit Inkrafttreten des Rettungsdienstgesetzes am 01.01.2013 sind rettungsdienstliche Umstrukturierungen notwendig. Das bedeutet für die konzessionierten Leistungserbringer ab dem 01.01.2015, die Leistungen im eigenen Namen und auf eigener Rechnung zu erbringen und die Organisations- und Finanzverantwortung zu tragen.

Der Landkreis Jerichower Land erteilte im Zuge des Konzessionsverfahrens dem geeigneten Leistungserbringer, auf Grundlage dieses Rettungsdienstbereichsplanes, die Konzession für den Zeitraum vom 01.01.2015. bis 31.12.2022.

## **§ 11 Finanzierung des Rettungsdienstes**

Für die Abrechnung der Rettungsdienstleistungen ist ab 01.01.2015 der Leistungserbringer selbst zuständig.

## **§ 12 Bereichsbeirat**

Im Landkreis Jerichower Land wird ein Bereichsbeirat unter Leitung des Trägers tätig. Dem Bereichsbeirat gehören mindestens ein Arzt als ärztlicher Leiter oder eine Ärztin als Ärztliche Leiterin, die leitenden Notärzte, Vertretungspersonen der Sozialversicherungsträger, der Leistungserbringer, der Vertreter der Kassenärztlichen Vereinigung, sowie Vertreter der im Landkreis Jerichower Land beteiligten Krankenhäuser an. Die Aufgaben des Bereichs-



beirates sind die Mitwirkung bei der Aufstellung des Bereichsplanes und die Beratung des Trägers des Rettungsdienstes.

Mitglieder des Rettungsdienstbereichsbeirates siehe Anlage 6.

### **§ 13 Maßnahmen der Qualitätssicherung**

- (1) Im Rettungsdienstbereich ist eine Bewertung der Einsatzstatistik auf der Grundlage der Daten über Einsätze des Rettungsdienstes durchzuführen und die Bedarfsbemessung fortlaufend zu überprüfen und bei Bedarf anzupassen. Der Leistungserbringer ist verpflichtet bei der Datenerhebung mitzuwirken.
- (2) Entsprechend der Strukturqualität wird eine hohe Qualität durch die Aus- und Fortbildung der Mitarbeiter im Rettungsdienst ermöglicht.
- (3) Die Prozessqualität wird durch eine schnellstmögliche Versorgung der Patienten im Rettungsdienst gewährleistet, auf Grund des Einsatzleistensystems wird auch der optimale Einsatz der Rettungsmittel ermöglicht. Weiterhin ist auch das Rettungsdienstpersonal angehalten eine optimale Weiterversorgung von Patienten zu gewährleisten.

### **§ 14 Schlussbestimmungen**

Die Satzung über den Rettungsdienstbereichsplan tritt am ..... in Kraft.

Gleichzeitig tritt der Rettungsdienstbereichsplan vom 27.11.2013 außer Kraft.

Burg, .....

Burchhardt  
Landrat



## **Anlagen**

- Anlage 1: Zuordnung der Orte zu den Notarztstandorten
- Anlage 2: Zuordnung der Orte zu den RTW-Standorten
- Anlage 3: Notarztstandorte
- Anlage 4: RTW-Standorte
- Anlage 5: Leistungserbringer
- Anlage 6: Mitglieder des Rettungsdienstbereichsbeirates



## Anlage 1:

### Zuordnung der Orte zu den Notarztstandorten (entsprechend § 7 Abs. 3 Nr. 6 RettDG LSA)

Zuordnung aller Städte und Gemeinden zu den Notarztstandorten (ohne Berücksichtigung umliegender Notarztstandorte)			
Ortsbezeichnung	Kreis	Zuständiger Notarztstandort	Hilfsfrist
Alt Königsborn	Jerichower Land	Vogelsang-Gommern	10,2
Bahnhof Büden	Jerichower Land	Vogelsang-Gommern	9,8
Biederitz	Jerichower Land	Vogelsang-Gommern	14,7
Bomsdorf	Jerichower Land	Vogelsang-Gommern	20,7
Brietzke	Jerichower Land	Vogelsang-Gommern	16,8
Büden	Jerichower Land	Vogelsang-Gommern	11,2
Dalchau	Jerichower Land	Vogelsang-Gommern	14,1
Dannigkow	Jerichower Land	Vogelsang-Gommern	4,3
Dornburg	Jerichower Land	Vogelsang-Gommern	12,1
Glienicke	Jerichower Land	Vogelsang-Gommern	22,6
Göbel	Jerichower Land	Vogelsang-Gommern	12,4
Gommern	Jerichower Land	Vogelsang-Gommern	2,9
Gübs	Jerichower Land	Vogelsang-Gommern	12,0
Heyrothsberge	Jerichower Land	Vogelsang-Gommern	11,4
Hobeck	Jerichower Land	Vogelsang-Gommern	14,1
Hohenlochau	Jerichower Land	Vogelsang-Gommern	12,5
Hohenziatz	Jerichower Land	Vogelsang-Gommern	19,1
Isterbies	Jerichower Land	Vogelsang-Gommern	22,0
Kalitz	Jerichower Land	Vogelsang-Gommern	15,3
Kampf	Jerichower Land	Vogelsang-Gommern	10,9
Karith	Jerichower Land	Vogelsang-Gommern	6,3
Klein Gübs	Jerichower Land	Vogelsang-Gommern	9,9
Klein Lübars	Jerichower Land	Vogelsang-Gommern	21,6
Klepps	Jerichower Land	Vogelsang-Gommern	15,2
Königsborn	Jerichower Land	Vogelsang-Gommern	10,0
Ladeburg	Jerichower Land	Vogelsang-Gommern	9,4
Landhaus-Zeddenick	Jerichower Land	Vogelsang-Gommern	9,9
Leitzkau	Jerichower Land	Vogelsang-Gommern	9,1
Loburg	Jerichower Land	Vogelsang-Gommern	17,4
Lübs	Jerichower Land	Vogelsang-Gommern	12,3
Lütnitz	Jerichower Land	Vogelsang-Gommern	9,8
Lüttgenziatz	Jerichower Land	Vogelsang-Gommern	19,7
Menz	Jerichower Land	Vogelsang-Gommern	8,3
Möckern	Jerichower Land	Vogelsang-Gommern	12,7
Nedlitz	Jerichower Land	Vogelsang-Gommern	8,3
Neu Königsborn	Jerichower Land	Vogelsang-Gommern	10,4
Neuer Krug	Jerichower Land	Vogelsang-Gommern	11,5
Pöthen	Jerichower Land	Vogelsang-Gommern	6,1
Prödel	Jerichower Land	Vogelsang-Gommern	9,8
Riesdorf	Jerichower Land	Vogelsang-Gommern	22,8
Rosian	Jerichower Land	Vogelsang-Gommern	22,5
Rottenau	Jerichower Land	Vogelsang-Gommern	19,8
Schweinitz	Jerichower Land	Vogelsang-Gommern	22,4
Vehlit	Jerichower Land	Vogelsang-Gommern	6,9
Vogelsang	Jerichower Land	Vogelsang-Gommern	6,8
Vorwerk	Jerichower Land	Vogelsang-Gommern	12,9
Wahl	Jerichower Land	Vogelsang-Gommern	23,5
Wahlitz	Jerichower Land	Vogelsang-Gommern	7,2
Wallwitz	Jerichower Land	Vogelsang-Gommern	8,9
Wendgräben	Jerichower Land	Vogelsang-Gommern	17,0
Woltersdorf	Jerichower Land	Vogelsang-Gommern	12,7
Wörmlitz	Jerichower Land	Vogelsang-Gommern	13,9
Zeddenick	Jerichower Land	Vogelsang-Gommern	11,7
Zeppernick	Jerichower Land	Vogelsang-Gommern	14,4
Ziepel	Jerichower Land	Vogelsang-Gommern	11,8

© FORPLAN 2015





**Zuordnung aller Städte und Gemeinden zu den Notarztstandorten (ohne Berücksichtigung umliegender Notarztstandorte)**

<b>Ortsbezeichnung</b>	<b>Kreis</b>	<b>Zuständiger Notarztstandort</b>	<b>Hilfsfrist</b>
Blumenthal	Jerichower Land	Burg	9,3
Burg	Jerichower Land	Burg	5,6
Detershagen	Jerichower Land	Burg	5,9
Dörnitz	Jerichower Land	Burg	22,5
Drewitz	Jerichower Land	Burg	18,9
Friedensau	Jerichower Land	Burg	14,1
Gerwisch	Jerichower Land	Burg	12,1
Grabow	Jerichower Land	Burg	9,4
Güsen	Jerichower Land	Burg	14,3
Gütter	Jerichower Land	Burg	7,3
Hohenseeden	Jerichower Land	Burg	12,9
Hohenwarthe	Jerichower Land	Burg	11,9
Ihleburg	Jerichower Land	Burg	11,9
Kähnert	Jerichower Land	Burg	11,9
Körsbelitz	Jerichower Land	Burg	11,5
Krüssau	Jerichower Land	Burg	15,8
Küsel	Jerichower Land	Burg	14,1
Lostau	Jerichower Land	Burg	12,2
Lübars	Jerichower Land	Burg	22,0
Lühe	Jerichower Land	Burg	13,8
Madel	Jerichower Land	Burg	8,7
Magdeburgerforth	Jerichower Land	Burg	20,6
Möser	Jerichower Land	Burg	8,6
Neu Külzau	Jerichower Land	Burg	9,3
Niegripp	Jerichower Land	Burg	7,1
Pabsdorf	Jerichower Land	Burg	15,4
Parchau	Jerichower Land	Burg	10,2
Pietzpuhl	Jerichower Land	Burg	8,8
Räckendorf	Jerichower Land	Burg	16,3
Reesdorf	Jerichower Land	Burg	23,3
Reesen	Jerichower Land	Burg	8,7
Rietzel	Jerichower Land	Burg	15,2
Schartau	Jerichower Land	Burg	6,1
Schermen	Jerichower Land	Burg	6,8
Schopsdorf	Jerichower Land	Burg	20,1
Stegelitz	Jerichower Land	Burg	10,9
Stresow	Jerichower Land	Burg	12,9
Theessen	Jerichower Land	Burg	13,1
Tryppenhna	Jerichower Land	Burg	13,2
Vorwerk	Jerichower Land	Burg	10,7
Waldschänke	Jerichower Land	Burg	12,9
Wüstenjerichow	Jerichower Land	Burg	16,7
Ziegelsdorf	Jerichower Land	Burg	12,1

© FORPLAN 2015



Zuordnung aller Städte und Gemeinden zu den Notarztstandorten (ohne Berücksichtigung umliegender Notarztstandorte)			
Ortsbezeichnung	Kreis	Zuständiger Notarztstandort	Hilfsfrist
Altbellin	Jerichower Land	Genthin	10,3
Altenklitsche	Jerichower Land	Genthin	12,9
Annenhof	Jerichower Land	Genthin	8,9
Belicke	Jerichower Land	Genthin	9,2
Bergzow	Jerichower Land	Genthin	9,1
Brandenstein	Jerichower Land	Genthin	15,6
Brettin	Jerichower Land	Genthin	4,8
Derben	Jerichower Land	Genthin	12,1
Dretzel	Jerichower Land	Genthin	11,4
Dunkelforth	Jerichower Land	Genthin	7,3
Elbe-Parey	Jerichower Land	Genthin	13,8
Ferchland	Jerichower Land	Genthin	9,2
Fienerode	Jerichower Land	Genthin	9,2
Gehlsdorf	Jerichower Land	Genthin	22,7
Genthin	Jerichower Land	Genthin	4,8
Genthin-Wald	Jerichower Land	Genthin	4,4
Gladau	Jerichower Land	Genthin	13,8
Grossdemsin	Jerichower Land	Genthin	12,5
Grosswulkow	Jerichower Land	Genthin	9,0
Güssow	Jerichower Land	Genthin	11,5
Hagen	Jerichower Land	Genthin	5,9
Havemark	Jerichower Land	Genthin	11,4
Hohenbellin	Jerichower Land	Genthin	8,2
Hohenseeden	Jerichower Land	Genthin	13,1
Holzhaus	Jerichower Land	Genthin	15,2
Hüttermühle	Jerichower Land	Genthin	6,8
Jerichow	Jerichower Land	Genthin	10,1
Kade	Jerichower Land	Genthin	10,6
Kader Schleuse	Jerichower Land	Genthin	11,6
Karow	Jerichower Land	Genthin	11,3
Kleindemsin	Jerichower Land	Genthin	10,6
Kleinmangelsdorf / Mangelsdorf	Jerichower Land	Genthin	13,4 / 13,5
Kleinwulkow	Jerichower Land	Genthin	7,7
Kleinwusterwitz	Jerichower Land	Genthin	9,7
Klitznick	Jerichower Land	Genthin	10,9
Kuxwinkel	Jerichower Land	Genthin	14,2
Mützel	Jerichower Land	Genthin	9,4
Neubuchholz	Jerichower Land	Genthin	13,2
Neuderben	Jerichower Land	Genthin	13,6
Neuenklitsche	Jerichower Land	Genthin	11,7
Neuredekin	Jerichower Land	Genthin	9,5
Nielebock	Jerichower Land	Genthin	6,0
Paplitz	Jerichower Land	Genthin	16,8
Parchen	Jerichower Land	Genthin	7,9
Parey	Jerichower Land	Genthin	13,8
Redekin	Jerichower Land	Genthin	7,4
Ringelsdorf	Jerichower Land	Genthin	16,7
Rossdorf	Jerichower Land	Genthin	6,8
Scharteucke	Jerichower Land	Genthin	7,2
Schattberge	Jerichower Land	Genthin	14,6
Schlagenthin	Jerichower Land	Genthin	12,1
Seedorf	Jerichower Land	Genthin	7,9
Steinitz	Jerichower Land	Genthin	14,1
Tuchein	Jerichower Land	Genthin	13,3
Wiechenberg	Jerichower Land	Genthin	6,9
Wülpen	Jerichower Land	Genthin	14,0
Zabakuck	Jerichower Land	Genthin	10,2
Zerben	Jerichower Land	Genthin	17,2

© FORPLAN 2015



## Anlage 2:

### Zuordnung der Orte zu den RTW-Standorten (entsprechend § 7 Abs. 3 Nr. 6 RettDG LSA)

Zuordnung aller Städte und Gemeinden zu den Rettungswachen (ohne Berücksichtigung umliegender Rettungswachen)			
Ortsbezeichnung	Kreis	Zuständige Rettungswache	Hilfsfrist
Blumenthal	Jerichower Land	RW Burg	10,7
Burg	Jerichower Land	RW Burg	6,3
Grabow	Jerichower Land	RW Burg	10,7
Gütter	Jerichower Land	RW Burg	8,3
Niegripp	Jerichower Land	RW Burg	8,1
Parchau	Jerichower Land	RW Burg	11,7
Schartau	Jerichower Land	RW Burg	7,0
Bomsdorf	Jerichower Land	RW Drewitz	12,6
Dörnitz	Jerichower Land	RW Drewitz	6,4
Drewitz	Jerichower Land	RW Drewitz	2,1
Gehlsdorf	Jerichower Land	RW Drewitz	15,3
Glienicke	Jerichower Land	RW Drewitz	9,2
Hohenziatz	Jerichower Land	RW Drewitz	10,4
Holzhaus	Jerichower Land	RW Drewitz	10,3
Kähnert	Jerichower Land	RW Drewitz	12,4
Klein Lübars	Jerichower Land	RW Drewitz	7,6
Küsel	Jerichower Land	RW Drewitz	6,8
Lübars	Jerichower Land	RW Drewitz	5,8
Magdeburgerforth	Jerichower Land	RW Drewitz	4,2
Paplitz	Jerichower Land	RW Drewitz	14,3
Räckendorf	Jerichower Land	RW Drewitz	13,0
Reesdorf	Jerichower Land	RW Drewitz	7,4
Riesdorf	Jerichower Land	RW Drewitz	8,9
Ringelsdorf	Jerichower Land	RW Drewitz	9,7
Schopsdorf	Jerichower Land	RW Drewitz	6,2
Stresow	Jerichower Land	RW Drewitz	12,6
Theessen	Jerichower Land	RW Drewitz	9,5
Tuheim	Jerichower Land	RW Drewitz	12,0
Wülpen	Jerichower Land	RW Drewitz	9,2
Wüstenjerichow	Jerichower Land	RW Drewitz	4,0
Alt Königsborn	Jerichower Land	RW Gommern	10,7
Bahnhof Büden	Jerichower Land	RW Gommern	11,1
Büden	Jerichower Land	RW Gommern	12,8
Dannigkow	Jerichower Land	RW Gommern	7,1
Dornburg	Jerichower Land	RW Gommern	16,0
Gommern	Jerichower Land	RW Gommern	3,5
Gübs	Jerichower Land	RW Gommern	12,8
Kampf	Jerichower Land	RW Gommern	12,4
Karith	Jerichower Land	RW Gommern	6,9
Klein Gübs	Jerichower Land	RW Gommern	10,3
Königsborn	Jerichower Land	RW Gommern	10,4
Menz	Jerichower Land	RW Gommern	8,4
Nedlitz	Jerichower Land	RW Gommern	9,3
Neu Königsborn	Jerichower Land	RW Gommern	11,6
Neuer Krug	Jerichower Land	RW Gommern	15,5
Pöthen	Jerichower Land	RW Gommern	6,7
Vogelsang	Jerichower Land	RW Gommern	6,6
Wahlitz	Jerichower Land	RW Gommern	7,1

© FORPLAN 2015



Zuordnung aller Städte und Gemeinden zu den Rettungswachen (ohne Berücksichtigung umliegender Rettungswachen)			
Ortsbezeichnung	Kreis	Zuständige Rettungswache	Hilfsfrist
Altbellin	Jerichower Land	RW Genthin	12,0
Altenklitsche	Jerichower Land	RW Genthin	15,0
Annenhof	Jerichower Land	RW Genthin	10,4
Belicke	Jerichower Land	RW Genthin	10,6
Bergzow	Jerichower Land	RW Genthin	10,5
Brettin	Jerichower Land	RW Genthin	5,5
Dunkelforth	Jerichower Land	RW Genthin	8,5
Ferchland	Jerichower Land	RW Genthin	10,8
Fienerode	Jerichower Land	RW Genthin	10,7
Genthin	Jerichower Land	RW Genthin	5,5
Genthin-Wald	Jerichower Land	RW Genthin	5,0
Grossdemsin	Jerichower Land	RW Genthin	14,6
Grosswulkow	Jerichower Land	RW Genthin	10,5
Güssow	Jerichower Land	RW Genthin	13,4
Hagen	Jerichower Land	RW Genthin	6,8
Havemark	Jerichower Land	RW Genthin	13,2
Hohenbellin	Jerichower Land	RW Genthin	9,5
Hüttermühle	Jerichower Land	RW Genthin	7,8
Jerichow	Jerichower Land	RW Genthin	11,8
Kade	Jerichower Land	RW Genthin	12,4
Kader Schleuse	Jerichower Land	RW Genthin	13,5
Karow	Jerichower Land	RW Genthin	13,2
Kleindemsin	Jerichower Land	RW Genthin	12,3
Kleinmangelsdorf	Jerichower Land	RW Genthin	15,6
Kleinwulkow	Jerichower Land	RW Genthin	8,9
Kleinwusterwitz	Jerichower Land	RW Genthin	11,3
Klietznick	Jerichower Land	RW Genthin	12,6
Kuxwinkel	Jerichower Land	RW Genthin	16,6
Mangelsdorf	Jerichower Land	RW Genthin	15,8
Mützel	Jerichower Land	RW Genthin	10,9
Neubuchholz	Jerichower Land	RW Genthin	15,4
Neuenklitsche	Jerichower Land	RW Genthin	13,6
Neuredekin	Jerichower Land	RW Genthin	11,0
Nielebock	Jerichower Land	RW Genthin	6,9
Redekin	Jerichower Land	RW Genthin	8,6
Rossdorf	Jerichower Land	RW Genthin	7,8
Scharteucke	Jerichower Land	RW Genthin	8,3
Schlagenthin	Jerichower Land	RW Genthin	14,1
Seedorf	Jerichower Land	RW Genthin	9,1
Steinitz	Jerichower Land	RW Genthin	16,4
Wiechenberg	Jerichower Land	RW Genthin	8,0
Zabakuck	Jerichower Land	RW Genthin	11,9
Brandenstein	Jerichower Land	RW Hohenseeden	8,0
Derben / Neuderben	Jerichower Land	RW Hohenseeden	14,3 / 12,6
Dretzel	Jerichower Land	RW Hohenseeden	9,3
Elbe-Parey	Jerichower Land	RW Hohenseeden	10,6
Gladau	Jerichower Land	RW Hohenseeden	6,4
Güsen	Jerichower Land	RW Hohenseeden	5,8
Hohenseeden	Jerichower Land	RW Hohenseeden	2,8
Ihleburg	Jerichower Land	RW Hohenseeden	8,8
Krüssau	Jerichower Land	RW Hohenseeden	10,5
Parchen	Jerichower Land	RW Hohenseeden	8,6
Parey	Jerichower Land	RW Hohenseeden	10,6
Reesen	Jerichower Land	RW Hohenseeden	7,0
Rietzel	Jerichower Land	RW Hohenseeden	15,3
Schattberge	Jerichower Land	RW Hohenseeden	4,9
Zerben	Jerichower Land	RW Hohenseeden	10,8
Ziegelsdorf	Jerichower Land	RW Hohenseeden	14,0

© FORPLAN 2015



Zuordnung aller Städte und Gemeinden zu den Rettungswachen (ohne Berücksichtigung umliegender Rettungswachen)			
Ortsbezeichnung	Kreis	Zuständige Rettungswache	Hilfsfrist
Brietzke	Jerichower Land	RW Möckern	9,3
Dalchau	Jerichower Land	RW Möckern	6,0
Friedensau	Jerichower Land	RW Möckern	14,1
Göbel	Jerichower Land	RW Möckern	13,3
Hobeck	Jerichower Land	RW Möckern	13,9
Hohenlochau	Jerichower Land	RW Möckern	13,4
Isterbies	Jerichower Land	RW Möckern	15,4
Kalitz	Jerichower Land	RW Möckern	12,3
Klepps	Jerichower Land	RW Möckern	12,7
Ladeburg	Jerichower Land	RW Möckern	6,5
Landhaus-Zeddenick	Jerichower Land	RW Möckern	7,8
Leitzkau	Jerichower Land	RW Möckern	9,3
Loburg	Jerichower Land	RW Möckern	10,2
Lübs	Jerichower Land	RW Möckern	14,6
Lühe	Jerichower Land	RW Möckern	6,2
Lütnitz	Jerichower Land	RW Möckern	3,0
Lüttgenziatz	Jerichower Land	RW Möckern	12,7
Möckern	Jerichower Land	RW Möckern	4,5
Pabsdorf	Jerichower Land	RW Möckern	11,6
Prödel	Jerichower Land	RW Möckern	11,6
Rosian	Jerichower Land	RW Möckern	16,0
Rottenau	Jerichower Land	RW Möckern	12,9
Schweinitz	Jerichower Land	RW Möckern	15,9
Stegelitz	Jerichower Land	RW Möckern	9,5
Tryppenhna	Jerichower Land	RW Möckern	9,3
Vehlitz	Jerichower Land	RW Möckern	6,3
Vorwerk	Jerichower Land	RW Möckern	9,4
Wahl	Jerichower Land	RW Möckern	18,6
Wallwitz	Jerichower Land	RW Möckern	4,0
Wendgräben	Jerichower Land	RW Möckern	9,5
Zeddenick	Jerichower Land	RW Möckern	7,6
Zeppernick	Jerichower Land	RW Möckern	6,4
Ziepel	Jerichower Land	RW Möckern	10,0
Biederitz	Jerichower Land	RW Möser	13,4
Detershagen	Jerichower Land	RW Möser	5,9
Gerwisch	Jerichower Land	RW Möser	7,4
Heyrothsberge	Jerichower Land	RW Möser	11,4
Hohenwarthe	Jerichower Land	RW Möser	9,6
Körbelitz	Jerichower Land	RW Möser	6,8
Lostau	Jerichower Land	RW Möser	8,3
Madel	Jerichower Land	RW Möser	6,7
Möser	Jerichower Land	RW Möser	3,3
Neu Külzau	Jerichower Land	RW Möser	4,4
Pietzpuhl	Jerichower Land	RW Möser	5,1
Schermen	Jerichower Land	RW Möser	3,6
Vorwerk	Jerichower Land	RW Möser	5,7
Waldschänke	Jerichower Land	RW Möser	12,9
Woltersdorf	Jerichower Land	RW Möser	14,1
Wörmlitz	Jerichower Land	RW Möser	10,5

© FORPLAN 2015



## Anlage 3:

### Notarztstandorte

---

NEF Burg  
Standort Rettungswache Burg  
In der Alten Kaserne 13  
39288 Burg

NEF Gommern  
Standort HELIOS Fachklinik Vogelsang-Gommern  
Sophie-von-Boetticher-Straße 1  
39245 Gommern

- *Auf Grund der mangelnden Hilfsfristerfüllung ist eine Standortverlagerung des NEF Gommern an die L246 a notwendig*

NEF Genthin  
Standort Johanniter Krankenhaus Genthin-Stendal gGmbH  
Karower Straße 1-3  
39307 Genthin



## **Anlage 4:**

### **RTW-Standorte**

---

#### **RTW Genthin**

Werderstraße 1  
39307 Genthin

- *Nach offizieller Abmeldung des KH Genthin ist eine weitere Rettungswache in Genthin bzw. in Fahrtrichtung Jerichow notwendig.*

#### **RTW Hohenseeden**

Rietzeler Weg 4  
39317 Hohenseeden

- *Auf Grund der mangelnden Hilfsfristerfüllung ist eine Standortverlagerung an die B1 notwendig.*

#### **RTW Burg**

In der Alten Kaserne 13  
39288 Burg

#### **RTW Möser**

Brunnenbreite 1  
39291 Möser

#### **RTW Möckern**

Loburger Straße 11  
39291 Möckern

#### **RTW Gommern**

Max-Planck-Straße 13  
39245 Gommern

- *Auf Grund der mangelnden Hilfsfristerfüllung ist eine zentrale Standortverlagerung an die L 246a notwendig.*

#### **RTW Drewitz**

- *Eine Inbetriebnahme ist ab Haushaltsjahr 2017 möglich.*



## Anlage 5:

### Leistungserbringer

---

Dem Leistungserbringer wurde die Genehmigung in Form der Konzession zur Durchführung des bodengebundenen Rettungsdienstes, sowie der qualifizierten Patientenbeförderung im Rettungsdienstbereich des Landkreises Jerichower Land für den Zeitraum vom 01.01.2015 bis zum 31.12.2022 erteilt.

Leistungserbringer:	Deutsches Rotes Kreuz Rettungsdienst Magdeburg-Jerichower Land Gemeinnützige GmbH
Anschrift:	In der Alten Kaserne 13
PLZ und Ort:	39288 Burg
Geschäftsführer:	Frank Michael Ruth
Telefon:	03921 63590
E-Mail:	<a href="mailto:drk@drk-mdjl.de">drk@drk-mdjl.de</a>





## Anlage 6:

### Mitglieder des Rettungsdienstbereichsbeirates (entsprechend § 8 Abs. 2 RettDG LSA)

---

- 1. Ärztlicher Leiter Rettungsdienste** Dr. Karsten Beyer
- 2. Leitende Notärzte** Dr. Mika
- 3. Vertretungspersonen der Kostenträger**

AOK	Herr Rensch
Verband der Ersatzkassen (VdeK)	Frau Schmidt
IKK gesund Plus	Frau Paasche
BKK Landesverband Mitte	Herr Bindl
DGUV	Frau Axt-Hammermeister
Knappschaft	Frau Lehmann
Landwirtschaftliche Versicherung SV (LFG)	Herr Hubold
- 4. Vertretungsperson Leistungserbringer** Herr Ruth
- 5. Vertretung Kassenärztliche Vereinigung (KVSA)** Herr Steil
- 6. Vertretungspersonen der Einrichtungen mit stationärer Patienten Versorgung**

KH Burg	Frau Winzeck
KH Vogelsang	Dr. Karsten Beyer
KH Jerichow	Dr. Martin Häring
KH Genthin	Dr. Daniel Schottstedt
KH LOSTAU	nicht bezeichnet
- 7. Träger des Rettungsdienstes als Leitung**

VM II	Herr Girke
SGL 38	nicht besetzt
SB SG 38	nicht besetzt
Leitstelle	Herr Schulz